

**UCHWAŁA NR IV/24/24
RADY MIEJSKIEJ W DUSZNIKACH-ZDROJU**

z dnia 27 czerwca 2024 r.

o zmianie uchwały nr XXXII/196/21 Rady Miejskiej w Dusznikach-Zdroju w sprawie wyznaczenia obszaru i granic aglomeracji Duszniki-Zdrój

Na podstawie art. 18 ust. 2 pkt.15 ustawy z dnia 8 marca 1990 r. o samorządzie gminnym (t.j. Dz.U. 2024 r. poz. 609 ze zm. Dz. U. z 2024 r. poz. 721) w związku z art. 87 ust. 1, 4, 6, 8 i art. 92 ustawy z dnia 20 lipca 2017 roku Prawo wodne (t.j. Dz. U. z 2023 r. poz. 1478 ze zm. Dz. U. z 2023 r. poz. 1688, poz. 1890, poz. 1963, poz. 2029) oraz Rozporządzenia Ministra Gospodarki Morskiej i Żeglugi Śródlądowej z dnia 27 lipca 2018 r. w sprawie sposobu wyznaczania obszarów i granic aglomeracji (Dz. U. z 2018 r. poz. 1586), Rada Miejska w Dusznikach-Zdroju uchwala, co następuje:

§ 1. W uchwale Nr XXXII/196/21 Rady Miejskiej w Dusznikach-Zdroju z dnia 15 marca 2021 r. w sprawie wyznaczenia obszaru i granic aglomeracji Duszniki-Zdrój (Dz. Urz. Woj. Dolnośląskiego z 2021 r. poz. 1437 wprowadza się następujące zmiany:

- 1) § 1 otrzymuje następujące brzmienie: "§ 1. Wyznacza się aglomerację Duszniki-Zdrój o równoważnej liczbie mieszkańców 6 564 z końcowym punktem zrzutu ścieków przy granicy Miejscowości Duszniki-Zdrój i Szczytna."
- 2) załącznik nr 1 otrzymuje brzmienie zgodne z załącznikiem nr 1 do niniejszej uchwały,
- 3) załącznik nr 2 otrzymuje brzmienie zgodne z załącznikiem nr 2 do niniejszej uchwały.

§ 2. Wykonanie uchwały powierza się Burmistrzowi Miasta Duszniki-Zdrój.

§ 3. Uchwała wchodzi w życie po upływie 14 dni od dnia ogłoszenia w Dzienniku Urzędowym Województwa Dolnośląskiego.

Przewodniczący Rady
Miejskiej w Dusznikach-
Zdroju

Piotr Zilbert

SPIS TREŚCI

1. Wykaz skrótów	3
2. Wprowadzenie	4
2.1. Podstawa wyznaczenia obszaru i granic aglomeracji	4
2.2. Informacja o poprzedzającym rozporządzeniu/uchwale wyznaczającym aglomerację	5
3. Istniejący oraz planowany system gospodarki ściekowej.....	6
3.1. Informacja o długości i rodzaju istniejącej i planowanej do budowy sieci kanalizacyjnej	6
3.2. Informacja o mieszkańcach, osobach przebywających czasowo i przemyśle obsługiwanych przez istniejącą sieć lub planowaną do budowy	7
3.3. Informacja o istniejących i planowanych do budowy oczyszczalniach ścieków	7
4. Opis gospodarki ściekowej	9
4.1. Informacja o ilości i jakości ścieków komunalnych powstających na terenie planowanej aglomeracji	9
4.2. Informacja o ilości i jakości ścieków przemysłowych odprowadzanych przez zakłady do systemu kanalizacji zbiorowej.....	9
4.3. Informacja o zakładach, których podłączenie do systemu kanalizacji zbiorowej jest planowane	10
4.4. Informacja o ilości ścieków powstających na terenie aglomeracji nieobjętych systemem kanalizacji zbiorczej.....	10
4.5. Uzasadnienie określonej RLM aglomeracji	10
4.6. Procent skanalizowania aglomeracji Duszniki-Zdrój.....	11
4.7. Informacja o jakości ścieków oczyszczonych	12
4.8. Informacja o strefach ochronnych ujęć wody obejmujących tereny ochrony bezpośredniej i tereny ochrony pośredniej	12
4.9. Informacja o obszarach ochronnych zbiorników wód śródlądowych	14
4.10. Informacja o formach ochrony przyrody oraz obszarach mających znaczenie dla Wspólnoty	14
4.11. Uzdrawisko Duszniki-Zdrój.....	18
5. Granice aglomeracji Duszniki-Zdrój.....	24
6. Pomoc finansowa	24
7. Podsumowanie	24
8. Poprawność wykonania części graficznej.....	26
SPIS TABEL	27
SPIS RYSUNKÓW	27

1. Wykaz skrótów

Nazwa skrótu	Wyjaśnienie
KPOŚK	Krajowy Program Oczyszczania Ścieków Komunalnych, zatwierdzony przez Radę Ministrów 16 grudnia 2003 r., kolejne aktualizacje Programu zostały zatwierdzone przez Radę Ministrów
aglomeracja	teren, na którym zaludnienie lub działalność gospodarcza są wystarczająco skoncentrowana, aby ścieki komunalne były zbierane i przekazywane do oczyszczalni ścieków komunalnych lub do końcowego punktu zrzutu
końcowy punkt zrzutu ścieków komunalnych	należy przez to rozumieć miejsce przyłączenia systemu kanalizacji zbiorczej dla ścieków komunalnych w aglomeracji nieposiadającej oczyszczalni ścieków, do systemu kanalizacji zbiorczej dla ścieków komunalnych w aglomeracji posiadającej oczyszczalnię ścieków (art. 86 ust. 3 pkt 3 ustawy - Prawo wodne)
rozporządzenie aglomeracyjne	Rozporządzeniem Ministra Gospodarki Morskiej i Żeglugi Śródlądowej z dnia 27 lipca 2018 r. w sprawie sposobu wyznaczania obszarów i granic aglomeracji (Dz. U. 2018 r., poz. 1586)
rozporządzenie ściekowe	Rozporządzenie Ministra Gospodarki Morskiej i Żeglugi Śródlądowej z dnia 12 lipca 2019 r. w sprawie substancji szczególnie szkodliwych dla środowiska wodnego oraz warunków, jakie należy spełnić przy wprowadzaniu do wód lub do ziemi ścieków, a także przy odprowadzaniu wód opadowych lub roztopowych do wód lub do urządzeń wodnych
ścieki komunalne	ścieki bytowe lub mieszanina ścieków bytowych ze ściekami przemysłowymi albo wodami opadowymi lub roztopowymi, odprowadzane urządzeniami służącymi do realizacji zadań własnych gminy w zakresie kanalizacji i oczyszczania ścieków komunalnych
ścieki bytowe	to ścieki z budynków mieszkalnych, zamieszkania zbiorowego oraz użyteczności publicznej, powstające w wyniku ludzkiego metabolizmu lub funkcjonowania gospodarstw domowych oraz ścieki o zbliżonym składzie pochodzące z tych budynków
ścieki przemysłowe	to ścieki, niebędące ściekami bytowymi albo wodami opadowymi lub roztopowymi, powstałe w związku z prowadzoną przez zakład działalnością handlową, przemysłową, składową, transportową lub usługową, a także będące ich mieszaniną ze ściekami innego podmiotu, odprowadzane urządzeniami kanalizacyjnymi tego zakładu
RLM	równoważna liczba mieszkańców; ładunek substancji organicznych biologicznie rozkładalnych wyrażonych jako wskaźnik pięciodobowego biochemicznego zapotrzebowania tlenu (BZT ₅), w ilości 60 g tlenu na dobę (art. 86 ust. 3 punkt 2 ustawy Prawo wodne)
RLM aglomeracji	parametr określający ładunek zanieczyszczeń odprowadzanych we wszystkich rodzajach ścieków powstających na terenie aglomeracji, dla potrzeb KPOŚK RLM aglomeracji uwzględnia ścieki pochodzące od stałych mieszkańców aglomeracji (w przeliczeniu: 1 RLM aglomeracji = 1 stały mieszkaniec aglomeracji), ścieki pochodzące z przemysłu aglomeracji (przy czym ładunek przelicza się zgodnie z art. 86 ust. 3 punkt 2 ustawy Prawo wodne), a także ścieki od osób czasowo przebywających w aglomeracji (w przeliczeniu: 1 RLM aglomeracji = 1 zarejestrowane miejsce noclegowe), odbierany systemem kanalizacji zbiorczej lub dostarczane w inny sposób do oczyszczalni ścieków w aglomeracji
stali mieszkańcy aglomeracji (Mk)	liczba osób zameldowanych na obszarze aglomeracji na pobyt stały oraz pobyt czasowy trwający nieprzerwanie dłużej niż 3 miesiące w rozumieniu przepisów ustawy z dnia 6 sierpnia 2010 r. o dowodach osobistych (Dz. U. 2022 poz. 671 z późn. zm.)
osoby czasowo przebywające w aglomeracji	liczba zarejestrowanych miejsc noclegowych w aglomeracji
wskaźnik koncentracji	to stosunek liczby stałych mieszkańców aglomeracji i osób czasowo przebywających w aglomeracji przewidywanej do obsługi przez planowaną do budowy sieć kanalizacyjną do długości tej sieci, doprowadzającej ścieki do oczyszczalni ścieków albo do końcowego punktu zrzutu ścieków komunalnych; wskaźnik ten nie może być mniejszy od 120 stałych mieszkańców aglomeracji (Mk) i osób czasowo przebywających w aglomeracji na 1 km planowanej do budowy sieci kanalizacyjnej (w uzasadnionych przypadkach określonych w rozporządzeniu aglomeracyjnym dopuszcza się niższy wskaźnik - 90 Mk i osób czasowo przebywających w aglomeracji / 1km planowanej sieci); wskaźnik ten odnosi się tylko do długości nowobudowanej sieci oraz liczby stałych mieszkańców aglomeracji i liczby osób czasowo przebywających w aglomeracji (obliczanej na podstawie liczby zarejestrowanych miejsc noclegowych), którzy zostaną do niej podłączeni; wskaźnik wyliczany jest sumarycznie dla wszystkich miast i/lub miejscowości (wchodzących w skład aglomeracji), w obrębie których planuje się budowę sieci kanalizacyjnej

2. Wprowadzenie

Zgodnie z art 87 ust. 1 Ustawy z dnia 20 lipca 2017 r. Prawo wodne (t.j. Dz. U. z 2023 r. poz. 1478 z późn. zm.) Aglomeracje wyznacza, w drodze uchwały będącej aktem prawa miejscowego, rada gminy. Aglomeracja Duszniki-Zdrój została sporządzona zgodnie z Rozporządzeniem Ministra Gospodarki Morskiej i Żeglugi Śródlądowej z dnia 27 lipca 2018 r. w sprawie sposobu wyznaczania obszarów i granic aglomeracji (Dz. U. 2018 r., poz. 1586).

2.1. Podstawa wyznaczenia obszaru i granic aglomeracji

Zgodnie z rozporządzeniem aglomeracyjnym (§3 ust. 1 rozporządzenia) podstawę wyznaczenia obszaru i granic Aglomeracji Duszniki-Zdrój stanowią następujące dokumenty:

- a. **Studium uwarunkowań i kierunków zagospodarowania przestrzennego Miasta Duszniki-Zdrój - kierunki zagospodarowania przestrzennego**
Uchwała nr 0/0/2012 Rady Miejskiej w Dusznikach-Zdroju z dnia 26 stycznia 2012 r.
- b. **miejscowe plany zagospodarowania przestrzennego**

Tabela 1. Miejscowe plany zagospodarowania przestrzennego na terenie aglomeracji Duszniki-Zdrój

Lp.	Nazwa planu	Uchwała Rady Gminy
1.	MPZP dla terenów usług turystyki, usług sportu i rekreacji w Dusznikach-Zdroju, obręb Zieleniec	XXV/147/20 z dnia 30 lipca 2020 r.
2.	MPZP dla części obrębu Zieleniec	VI/39/2019 z dnia 28 lutego 2019 r.
3.	Zmiana miejscowego planu zagospodarowania przestrzennego dla terenów usług turystyki, usług sportu i rekreacji oraz zabudowy mieszkaniowej w Dusznikach-Zdroju, obręb Zieleniec AM-2, AM-3, AM-4	LX/291/18 z dnia 12 września 2018 r.
4.	Zmiana miejscowego planu zagospodarowania przestrzennego dla terenów usług turystyki, usług sportu i rekreacji oraz zabudowy mieszkaniowej w Dusznikach-Zdroju, obręb Zieleniec A-2, A-3, A-4	XXXVI/206/17 z dnia 25 maja 2017 r.
5.	MPZP miasta Duszniki-Zdrój dla obszaru strefy ochrony uzdrowiskowej „A”	LIV/269/14 z dnia 25 września 2014 r.
6.	Zmiana miejscowego planu zagospodarowania przestrzennego dla terenów usług turystyki, sportu i rekreacji oraz zabudowy mieszkaniowej w Dusznikach-Zdroju, obręb Zieleniec AM-2, AM-3, AM-4	XV/54/2011 z dnia 23 listopada 2011 r.
7.	MPZP miasta Duszniki Zdrój, obręb Podgórze dla terenu przeznaczonego pod zabudowę mieszkalno – pensjonatową oraz usługi turystyki	XXXVII/198/09 z dnia 30 kwietnia 2009 r.
8.	MPZP miasta Duszniki Zdrój, obręb Zieleniec pod budowę wyciągu krzeselkowego	XXVIII/162/08 z dnia 13 października 2008 r.
9.	MPZP w mieście Duszniki Zdrój, obręb Podgórze	LI/253/2006 z dnia 25 października 2006 r.
10.	MPZP terenów usług turystyki, usług sportu i rekreacji oraz zabudowy mieszkaniowej w Dusznikach Zdroju, obręb Zieleniec AM-2, AM-3, AM-4	XL/195/2005 z dnia 17 listopada 2005 r.

Lp.	Nazwa planu	Uchwała Rady Gminy
11.	Uchwała w sprawie: uchwalenia miejscowego planu zagospodarowania przestrzennego terenu zabudowy hotelarsko - turystycznej i mieszkaniowej w Dusznikach Zdroju, działki nr 100, 110 AM-8 i 111 AM-9 Obręb Wapienniki	XXXI/162/2005 z dnia 30 marca 2005 r.
12.	MPZP terenu zabudowy mieszkaniowej, usług turystyki i rekreacji w Dusznikach Zdroju działka nr 19/4 Obręb Zieleniec AM2	XXV/136/2004 z dnia 27 października 2004 r.
13.	MPZP terenu mieszkalno-pensjonatowej, usług hotelarskich, usług sportu i turystyki w mieście Duszniki Zdrój obręb Zieleniec działka nr 8 AM – 1	XIX/110/2004 z dnia 30 marca 2004 r.
14.	Zmiana do uchwały nr XLVI/215/2002 Rady Miejskiej w Dusznikach Zdroju z dnia 13.02.2002 r. w sprawie uchwalenia miejscowego planu zagospodarowania przestrzennego terenu zabudowy usługowo-mieszkaniowej na terenie gminy Duszniki Zdrój obręb Zieleniec / hotelarsko - turystycznej I mieszkaniowej / na działkach nr 19/6, 11/1, 11/2, 11/3, 11/4 AM3	XVIII/103/2004 z dnia 25 lutego 2004 r.
15.	MPZP terenu zabudowy usługowo - mieszkaniowej (hotelarsko-turystycznej i mieszkaniowej) w mieście Duszniki Zdrój obręb Zieleniec na działkach nr: 19/6, 11/1, 11/2, 11/3, 11/4 AM-3	XLVI/215/2002 z dnia 13 lutego 2002 r.
16.	MPZP terenu zabudowy mieszkaniowej I usług hotelarskich w mieście Duszniki Zdrój obręb Zieleniec dz. nr 8/1 AM-3	XXXIX/183/2001 z dnia 6 lipca 2001 r.
17.	MPZP terenów usług hotelarskich w Dusznikach-Zdroju, obręb Zieleniec działka nr 7 AM 3	XVI/70/1999 z dnia 24 listopada 1999 r.
18.	MPZP terenu usług hotelarskich w mieście Duszniki-Zdrój, Obręb Zieleniec	VI/33/1999 z dnia 27 stycznia 1999 r.
19.	MPZP terenów zabudowy mieszkalno – pensjonatowej w rejonie ul. Podgórze w Dusznikach-Zdroju - MP	XLII/217/1998 z dnia 27 marca 1998 r.

źródło: Urząd Miejski w Dusznikach-Zdroju

2.2. Informacja o poprzedzającym rozporządzeniu/uchwale wyznaczającym aglomerację

Aglomeracja Duszniki-Zdrój o równoważnej liczbie mieszkańców (RLM) 7 466 ustanowiona była Uchwałą Nr XXXII/196/21 Rady Miejskiej w Dusznikach-Zdroju z dnia 15 marca 2021 r. w sprawie wyznaczenia obszaru i granic aglomeracji Duszniki-Zdrój (Dz.U. Woj. Dolnośląskiego z dnia 23 marca 2021 r., poz. 1 437). Aglomeracja obejmowała miejscowość Duszniki-Zdrój, z końcowym punktem zrzutu ścieków przy granicy Miejscowości Duszniki-Zdrój i Szczytna.

Przegląd aglomeracji jest konieczny w związku z nowymi przepisami tj.:

- 1) Ustawa z dnia 20 lipca 2017 r. Prawo wodne (t.j. Dz. U. z 2023 r. poz. 1478 z późn. zm.), a w szczególności z zapisami: *art. 87 ust. 1. Aglomeracje wyznacza, w drodze uchwały będącej aktem prawa miejscowego, rada gminy. ust. 4. Wyznaczenie aglomeracji następuje po uzgodnieniu przez wójta, burmistrza lub prezydenta miasta z Wodami Polskimi, a w zakresie obszarów objętych przynajmniej jedną formą ochrony przyrody, o której mowa w art. 6 ustawy z dnia 16 kwietnia 2004 r. o ochronie przyrody, lub obszarów mających znaczenie dla Wspólnoty znajdujących się na liście, o której mowa w art. 27 ust. 1 tej ustawy – z właściwym regionalnym dyrektorem ochrony środowiska. Do uzgodnienia przepisy art. 106 ustawy z dnia 14 czerwca 1960 r. –*

Kodeks postępowania administracyjnego stosuje się odpowiednio. Art. 92. Wójt, burmistrz lub prezydent miasta co 2 lata dokonuje przeglądu obszarów i granic aglomeracji wyznaczonych na podstawie art. 87 ust. 1, z uwzględnieniem kryterium ich utworzenia, o którym mowa w art. 86 ust. 1, oraz zaistniałych zmian równoważnej liczby mieszkańców w aglomeracji i w razie potrzeby informuje radę gminy o konieczności zmiany obszarów i granic aglomeracji.

- 2) Rozporządzeniem Ministra Gospodarki Morskiej i Żeglugi Śródlądowej z dnia 27 lipca 2018 r. w sprawie sposobu wyznaczania obszarów i granic aglomeracji (Dz. U. 2018, poz. 1586).
- 3) Rozporządzeniem Ministra Gospodarki Morskiej i Żeglugi Śródlądowej z dnia 12 lipca 2019 r. w sprawie substancji szczególnie szkodliwych dla środowiska wodnego oraz warunków, jakie należy spełnić przy wprowadzaniu do wód lub do ziemi ścieków, a także przy odprowadzaniu wód opadowych lub roztopowych do wód lub do urządzeń wodnych (Dz.U. 2019, poz. 1311).

3. Istniejący oraz planowany system gospodarki ściekowej

3.1. Informacja o długości i rodzaju istniejącej i planowanej do budowy sieci kanalizacyjnej

Długość sieci kanalizacji sanitarnej na terenie aglomeracji Duszniki-Zdrój wynosi 32,501 km. Informację o rodzaju i długości istniejącej i planowanej do budowy sieci kanalizacyjnej przedstawiono w tabeli.

Tabela 2. Rodzaj i długość istniejącej i planowanej do budowy sieci kanalizacyjnej

Rodzaj sieci	Długość [km]		Razem [km]
	istniejąca	planowana	
sanitarna, w tym grawitacyjna	32,501 ¹ 21,487	-	32,501
ogólnospławna	2,6	-	2,6
SUMA	35,101	-	35,101

źródło: Urząd Miejski w Dusznikach-Zdroju

Na terenie aglomeracji obecnie planuje się wykonanie dokumentacji projektowej dla budowy sieci kanalizacji sanitarnej przy ul. Wiejskiej oraz Wybickiego. Obecnie nieznana jest planowana długość sieci kanalizacji sanitarnej oraz ilość przyłączy do sieci, w związku z czym wskaźnik koncentracji nie został obliczony.

¹ w tym: 6,801 km kanalizacji sanitarnej (4,914 km grawitacyjnej) wybudowanej w 2023 r. w ramach inwestycji w Zieleńcu

3.2. Informacja o mieszkańcach, osobach przebywających czasowo i przemyśle obsługiwanych przez istniejącą sieć lub planowaną do budowy

Liczba mieszkańców w granicach aglomeracji Duszniki-Zdrój zameldowana na pobyt stały i czasowy wynosi 3 454, w tym liczba mieszkańców korzystających sieci kanalizacyjnej – 3 424 osób, liczba mieszkańców korzystających ze zbiorników bezodpływowych (szamb) – 30 osób.

Informację o mieszkańcach, osobach przebywających czasowo i przemyśle obsługiwanych przez istniejącą sieć kanalizacyjną przedstawiono w poniższej tabeli.

Tabela 3. Mieszkańcy, osoby przebywające czasowo i przemysł obsługiwany przez istniejącą lub planowaną do budowy sieć kanalizacyjną

miejscowość	mieszkańcy – zameldowani na pobyt stały i czasowy		osoby przebywające czasowo		przemysł	
	1 os = 1 RLM		1 łóżko nocleg. = 1 RLM		RLM – obliczona z ładunku BZT5	
	podłączeni do sieci	planowani do podłączenia	podłączeni do sieci	planowani do podłączenia	podłączeni do sieci	planowany do podłączenia
Duszniki-Zdrój	3 424	-	5 527	-	0	-

źródło: Urząd Miejski w Dusznikach-Zdroju

3.3. Informacja o istniejących i planowanych do budowy oczyszczalniach ścieków

Aglomeracja Duszniki-Zdrój obsługiwana jest przez oczyszczalnię ścieków, która zlokalizowana jest poza granicami aglomeracji Duszniki-Zdrój. Odbiorcą ścieków jest oczyszczalnia ścieków w Szalejowie Górnym, do której rurociągiem tłocznym przy pomocy tłoczni ścieków zlokalizowanej przy granicy Miejscowości Duszniki-Zdrój i Szczytna ścieki będą kierowane dalej do oczyszczalni. Końcowy punkt zrzutu, czyli miejsce przyłączenia systemu kanalizacji zbiorczej dla ścieków został przedstawiony na mapie (załącznik nr 2).

Oczyszczalnia ścieków w Szalejowie Górnym (gmina wiejska Kłodzko)

Mechaniczno-biologiczna oczyszczalnia ścieków z podwyższonym usuwaniem biogenów zlokalizowana pod adresem Szalejów Górny 151, 57-314 Szalejów Górny. Obciążenie oczyszczalni ścieków wyrażone Równoważną Liczbą Mieszkańców wynosi RLM = 22 533. Ścieki dostarczane są zbiorczym systemem kanalizacyjnym oraz transportem asenizacyjnym.

Oczyszczanie ścieków odbywa się na podstawie pozwolenia wodnoprawnego wydanego przez Dyrektora Zarządu Zlewni w Nysie Państwowego Gospodarstwa Wodnego Wody Polskie, znak pisma: - WR.ZUZ.4.421.10.2020.TD z dnia 16.03.2020 r. (data obowiązywania: do 16.02.2030 r.). Pozwolenie udzielone zostało Miejskiemu Zakładowi Komunalnemu w Polanicy Zdroju Sp. z o.o., przy ul. Spacerowej 2, 57-320 Polanica Zdrój, na wprowadzanie oczyszczonych ścieków komunalnych z oczyszczalni ścieków znajdującej się na działce 800 AM-3 obręb 0030 Szalejów Górny (Gmina Wiejska Kłodzko), za pomocą istniejącego wylotu W-1, zlokalizowanego na działce 771 AM-3 obręb 0030 Szalejów Górny, o średnicy 800 mm i rzędnej 343,70 m n.p.m., o współrzędnych w geodezyjnym układzie odniesienia PLETRF2000: X-5587859,8 i Y-6395713,1, do rzeki Bystrzycy Dusznickiej, w km rzeki 12+078.

Przepustowość oczyszczalni wynosi:

- $Q_{\max r} = 3\,500\,000 \text{ m}^3/\text{rok}$,
- $Q_{\text{śr. d}} = 13\,000 \text{ m}^3/\text{d}$,
- $Q_{\max s} = 0,24 \text{ m}^3/\text{s}$,
- $Q_{\max h} = 542 \text{ m}^3/\text{h}$.

Projektowa dobowa przepustowość hydrauliczna oczyszczalni [m^3/d]:

- Średnia: 13 000,
- Maksymalna: 21 000,
- Docelowa maksymalna: 21 000,

Projektowa maksymalna wydajność oczyszczalni w RLM: 22 533.²

Współrzędne geograficzne punktu zrzutu ścieków:

- Szerokość (N): 50,4187,
- Długość (E): 16,5361.

Oczyszczalnia ścieków w Szalejowie Górnym należy do aglomeracji Polanica-Zdrój, która została wyznaczona Uchwałą nr XII/120/2020 Rady Miejskiej w Polanicy-Zdroju z dnia 30 grudnia 2020 r. w sprawie wyznaczenia obszaru i granic Aglomeracji Polanica-Zdrój (Dz. Urz. Woj. Dolnośląskiego z 2021 r., poz. 285). RLM aglomeracji Polanicy-Zdrój wynosi 10 135.

Zgodnie ze Sprawozdaniem z realizacji KPOŚK za 2022 r. ilość ścieków komunalnych powstających na terenie aglomeracji Duszniki-Zdrój ogółem wynosiła 4 624,5 tys. m^3/rok , tj. 12 669,86 m^3/d , w tym dostarczonych do oczyszczalni taborem asenizacyjnym (tylko ścieki z terenu aglomeracji) było 1 660,2 tys. m^3/rok , tj. 4 548,49 m^3/d , oraz 283,3 tys. m^3/r , tj. 776,16 m^3/d ścieków oczyszczonych systemami indywidualnymi (przydomowymi oczyszczalniami ścieków).

Gminy: Duszniki-Zdrój, Szczytna i Polanica-Zdrój dnia 30 listopada 2012 r., zawarły porozumienie międzygminne wielostronne pomiędzy Gminą Polanica Zdrój, Gminą Duszniki-Zdrój i Gminą Szczytna. Przedmiotem porozumienia jest wykonywanie części własnych Gminy Duszniki-Zdrój i Gminy Szczytna w zakresie odbioru i oczyszczania ścieków z terenu tych gmin przez Gminę Polanica-Zdrój. Dokument załączono do uchwały, jako załącznik nr 3.

² Zgodnie z KPOŚK za 2022 r.

4. Opis gospodarki ściekowej

4.1. Informacja o ilości i jakości ścieków komunalnych powstających na terenie planowanej aglomeracji

Gospodarką ściekową na terenie obejmującym aglomerację Duszniki-Zdrój zajmuje się Miejski Zakład Komunalny w Polanicy-Zdroju Spółka z o.o.. Podmiot ten świadczy usługi kanalizacyjne w zakresie zbiorowego odprowadzania i oczyszczania ścieków, eksploatacji i konserwacji urządzeń wodno-kanalizacyjnych, budowy i modernizacji rurociągów wodno-kanalizacyjnych.

Do oczyszczalni ścieków w miejscowości Szalejów Górny odprowadzane są ścieki będące mieszaniną ścieków bytowych pochodzących z budynków mieszkalnych, zamieszkania zbiorowego oraz użyteczności publicznej ze ściekami przemysłowymi.

Skład jakościowy ścieków komunalnych powstających na terenie aglomeracji Duszniki-Zdrój w 2022 r. został przedstawiony w poniższej tabeli.

Tabela 4. Skład jakościowy ścieków powstających na terenie aglomeracji Duszniki-Zdrój w 2022 r.

Lokalizacja oczyszczalni	Qśrd [m ³ /d]	BZT ₅ [mgO ₂ /l]	ChZT [mgO ₂ /l]	Zawiesina ogólna [mg/l]	Azot ogólny [mg Nog/l]	Fosfor ogólny [mg Pog/l]
Szalejów Górny 151 57-314 Kłodzko	Średnie roczne stężenia zanieczyszczeń w ściekach dopływających do oczyszczalni					
	2 514,0	223,4	591,8	305,6	33,5	4,5
	Średnie roczne stężenia zanieczyszczeń w ściekach oczyszczonych z oczyszczalni					
	2 514,0	6,4	35,1	12,5	5,3	0,8

źródło: Sprawozdanie z realizacji KPOŚK za 2022 r.

Ścieki oczyszczone odprowadzane z oczyszczalni do odbiornika spełniają wymagania określone w Rozporządzeniu Ministra Gospodarki Morskiej i Żeglugi Śródlądowej z dnia 12 lipca 2019 r. w sprawie substancji szczególnie szkodliwych dla środowiska wodnego oraz warunków, jakie należy spełnić przy wprowadzaniu do wód lub do ziemi ścieków, a także przy odprowadzaniu wód opadowych lub roztopowych do wód lub do urządzeń wodnych oraz w pozwoleniu wodnoprawnym wydanych dla oczyszczalni ścieków.

4.2. Informacja o ilości i jakości ścieków przemysłowych odprowadzanych przez zakłady do systemu kanalizacji zbiorowej

Obecnie do zbiorowego systemu kanalizacyjnego w aglomeracji Duszniki-Zdrój nie są odprowadzane ścieki przemysłowe z zakładów przemysłowych.

4.3. Informacja o zakładach, których podłączenie do systemu kanalizacji zbiorowej jest planowane

Do zbiorowego systemu kanalizacji aglomeracji Duszniki-Zdrój zakończonego końcowym punktem zrzutu ścieków nie planuje się podłączenia zakładów przemysłowych wytwarzających ścieki przemysłowe.

4.4. Informacja o ilości ścieków powstających na terenie aglomeracji nieobjętych systemem kanalizacji zbiorczej

Zgodnie rejestrem prowadzonym przez Urząd Miejski obecnie na terenie objętym aglomeracją znajduje się:

- 30 mieszkańców korzystających ze zbiorników bezodpływowych – liczba zainstalowanych zbiorników bezodpływowych 6 szt.,
- 136 osób czasowo przebywających korzystających ze zbiorników bezodpływowych – liczba zainstalowanych zbiorników bezodpływowych 4 szt.

Ilość ścieków dostarczonych do oczyszczalni taborem asenizacyjnym (tylko ścieki z terenu aglomeracji) w 2022 roku wynosiła 1 660,2 tys. m³/rok, tj. 4 548,49 m³/d. Ilość ścieków oczyszczonych systemami indywidualnymi (przydomowymi oczyszczalniami ścieków) w 2022 roku wynosiła 283,3 tys. m³/r, tj. 776,16 m³/d.

Przewiduje się docelowe włączenie do zbiorowego systemu kanalizacyjnego pozostałych mieszkańców zamieszkałych na terenie objętym aglomeracją. Do czasu podłączenia do zbiorowego systemu kanalizacyjnego, mieszkańcy ci będą korzystał z dotychczasowych rozwiązań - ścieki z bezodpływowych zbiorników będą wywożone taborem asenizacyjnym do oczyszczalni w Szalejowie Górnym.

Gmina Duszniki-Zdrój prowadzi ewidencję zbiorników bezodpływowych oraz przydomowych oczyszczalni ścieków. Gmina od końca 2022 r. prowadzi również kontrolę nad prawidłową częstotliwością wywozu ścieków ze zbiorników bezodpływowych i osadów z przydomowych oczyszczalni ścieków.

4.5. Uzasadnienie określonej RLM aglomeracji

Równoważna liczba mieszkańców aglomeracji Duszniki-Zdrój wynosi **RLM = 9 117**

Na RLM aglomeracji składa się:

- 1) RLM stałych mieszkańców (wszystkich osób mieszkających na stałe i tymczasowo w granicach aglomeracji, niezależnie od sposobu zagospodarowania ścieków przez nich wytworzonych) – 1 mieszkaniec = 1 RLM

RLM = 3 454

- RLM osób podłączonych do sieci kanalizacji sanitarnej: 3 424
- RLM mieszkańców korzystających ze zbiorników bezodpływowych: 30

- 2) RLM osób czasowo przebywających w aglomeracji (liczba wszystkich zarejestrowanych miejsc noclegowych niezależnie od sposobu zagospodarowania ścieków) – 1 łóżko = 1 RLM

RLM = 5 663

- RLM osób podłączonych do sieci kanalizacji sanitarnej: 5 527
- RLM osób podłączonych korzystających ze zbiorników bezodpływowych: 136

- 3) RLM z przemysłu – wyliczony zgodnie z art. 86 ust. 3 pkt 2 ustawy Prawo wodne –

RLM = 0

- RLM podłączonych do sieci kanalizacji sanitarnej: 0

RLM aglomeracji określono na podstawie:

- ewidencji ludności (zameldowania na pobyt stały i czasowy), którą prowadzi Urząd Miejski w Dusznikach-Zdroju,
- deklaracji o sposobie zagospodarowania odpadów komunalnych (tzw. deklaracji śmieciowych), które posiada Urząd Miejski w Dusznikach-Zdroju,
- rejestr miejsc noclegowych, który prowadzi Urząd Miejski w Dusznikach-Zdroju,
- rejestr zbiorników bezodpływowych i przydomowych oczyszczalni ścieków, który prowadzi Urząd Miejski w Dusznikach-Zdroju.

Oczyszczalnia ścieków w Szalejowie Górnym (RLM 22 533) jest w stanie obsłużyć wszystkich mieszkańców z terenu aglomeracji, w tym korzystających ze zbiorników bezodpływowych.

4.6. Procent skanalizowania aglomeracji Duszniki-Zdrój

Obecny % skanalizowania aglomeracji Duszniki-Zdrój wynosi **98,18 %**.

$$\%_{\text{skanalizowania}} = \frac{\text{RLM}_{\text{podł.do sieci}} + \text{RLM}_{\text{przemysłu podł.do sieci}} + \text{RLM}_{\text{czasowi podł.do sieci}}}{\text{RLM}_{\text{całej aglomeracji}}} \times 100$$

$$\%_{\text{skanalizowania}} = \frac{3\,424 + 5\,527}{9\,117} \times 100 = 98,18\%$$

W najbliższych latach planuje się przyłączenie do istniejącej sieci kanalizacyjnej pozostałych nieruchomości, które obecnie odprowadzają ścieki do zbiorników bezodpływowych. Wówczas % skanalizowania aglomeracji wzrośnie.

4.7. Informacja o jakości ścieków oczyszczonych

Ścieki oczyszczone wprowadzane do środowiska na obszarze aglomeracji Duszniki-Zdrój winny odpowiadać jakości określonej w Załączniku nr 3 Rozporządzenia Ministra Gospodarki Morskiej i Żeglugi Śródlądowej z dnia 12 lipca 2019 r. w sprawie substancji szczególnie szkodliwych dla środowiska wodnego oraz warunków, jakie należy spełnić przy wprowadzaniu do wód lub do ziemi ścieków, a także przy odprowadzaniu wód opadowych lub roztopowych do wód lub do urządzeń wodnych (Dz. U. 2019 r. poz. 1311) dla aglomeracji o wielkości od 2 000 do 9 999 RLM najwyższe dopuszczalne wartości substancji zanieczyszczających albo minimalny procent redukcji substancji zanieczyszczających wynoszą odpowiednio:

BZT ₅	≤ 25 mg O ₂ /l	albo	70 – 90%
ChZT	≤ 125 mg O ₂ /l	albo	75%
Zawiesina ogólna	≤ 35 mg/l	albo	90%
Azot ogólny	≤ 15 mg N/l		
Fosfor ogólny	≤ 2 mg P/l		

Zgodnie z obowiązującym pozwoleniem wodnoprawnym dla Oczyszczalni Ścieków w Szalejowie Górnym najwyższe dopuszczalne wartości substancji zanieczyszczających wynoszą:

BZT ₅	≤ 25 mg O ₂ /l,
ChZT _{cr}	≤ 125 mg O ₂ /l,
Zawiesina ogólna	≤ 35 mg/l,
Azot ogólny	≤ 15 mg N/l,
Fosfor ogólny	≤ 2 mg P/l.

Oczyszczalnia ścieków w Szalejowie Górnym spełnia powyższe wymagania.

4.8. Informacja o strefach ochronnych ujęć wody obejmujących tereny ochrony bezpośredniej i tereny ochrony pośredniej

W granicach aglomeracji Duszniki-Zdrój występują ujęcia wód, dla których obowiązują strefy ochrony bezpośredniej:

Eksploatowane ujęcie wody na terenie aglomeracji Duszniki-Zdrój składające się ze studni, posiadające strefy ochrony bezpośredniej:

- Ujęcie wody podziemnej w Zieleńcu wykorzystywanej do celów pitnych i gospodarczych na dz. nr 10/7, AM-1, Obręb 0006 Zieleniec. Pozwolenie wodnoprawne na szczególne korzystanie z wód w zakresie poboru wody podziemnej wydane decyzją Starosty Kłodzkiego z dnia 20 grudnia 2016 r. znak OŚR.6341.166.2016.DW.ŚW1. Na terenie ochrony bezpośredniej ujęć wód zabrania się użytkowania gruntów do celów niezwiązanych z ich eksploatacją, a ponadto należy zapewnić:
 - Odprowadzanie wód opadowych oraz roztopowych tak, aby nie przedostawały się do urządzeń służących do poboru wody,
 - Utrzymywanie zagospodarowania terenu zielenią,
 - Ograniczanie do niezbędnych potrzeb przebywanie osób niezatrudnionych przy obsłudze urządzeń służących do poboru wody,

- Regulowanie ewentualnych spraw odszkodowawczych osobom trzecim związanych z wprowadzaniem w strefie ochronnej zakazów, nakazów, lub ograniczeń.
 - Teren ochrony bezpośredniej powinien być ogrodzony, a jego granice przebiegające przez wody powierzchniowe oznaczone za pomocą rozmieszczonych w widocznych miejscach stałych znaków stojących lub pływających; na ogrodzeniu oraz znakach należy umieścić tablice zawierające informacje o ujęciu wody i zakazie wstępu osób nieupoważnionych.
- Studnia nr 1 na dz. nr 19/6, AM-2, Obręb 0006 Zieleniec, Duszniki-Zdrój, oraz wykonanie urządzeń wodnych tj. ujęcia wód podziemnych składającego się z otworu studziennego o głębokości 27,0 m. Pozwolenie wodnoprawne na pobór wody podziemnej do celów pitnych i socjalno-bytowych, wydane przez Dyrektora Zarządu Zlewni w Nysie Państwowego Gospodarstwa Wodnego Wody Polskie z dnia 7 listopada 2018 r. znak sprawy WR.ZUZ.4.421.197.2018.PL. Ustanowiono strefę ochronną ujęcia wód podziemnych o pow. 4m² w postaci ogrodzenia terenu o kształcie kwadratu o bokach 2 x 2 m. Ogrodzenie z furką zamykaną na kłódkę lub zamek wykonać z siatki drucianej na słupkach o wys. ok. 1,5 m. Zamontować tablice informacyjne.

Na terenie ochrony bezpośredniej przedmiotowego drenażowego ujęcia wód zakazana jest wszelka działalność niezwiązana z eksploatacją ujęcia wody. W związku z tym w jej obrębie należy zapewnić:

1. Wykorzystać teren strefy wyłącznie do celów związanych z funkcjonowaniem ujęcia wody,
2. Odprowadzać wody opadowe lub roztopowe w sposób uniemożliwiający przedostanie się ich do urządzeń służących do poboru wody,
3. Zagospodarować teren zielenią,
4. Odprowadzać poza granicę terenu ochrony bezpośredniej ścieki z urządzeń sanitarnych przeznaczonych do użytku dla osób zatrudnionych przy obsłudze urządzeń służących do poboru wody,
5. Ograniczyć wyłącznie do niezbędnych potrzeb przebywanie osób niezatrudnionych przy obsłudze urządzeń służących do poboru wody,
6. Teren ochrony bezpośredniej należy ogrodzić,
7. Na ogrodzeniu oraz znakach należy umieścić tablice zawierające informację o ustanowieniu strefy ochronnej i zakazie wstępu osób nieupoważnionych,
8. Zakazuje się niszczenia, uszkodzenia lub przemieszczania stałych znaków stojących, o których mowa w ust. 7, oraz tablic zawierających informacje o ustanowieniu strefy ochronnej i zakazie wstępu osób nieupoważnionych.

Poza terenem aglomeracji Duszniki-Zdrój, natomiast w granicach administracyjnych gminy Duszniki-Zdrój eksploatowane są ujęcia wody składające się ze studni, posiadające strefy ochrony bezpośredniej:

- Drenażowe ujęcie wody „Wiejska” w rejonie Dusznik-Zdroju – Szczytnej, działka nr 247/371, Obręb 0001 Centrum. Decyzja Starosty Kłodzkiego nr OŚR.6320.05.2012.ŚW3 z dnia 28 listopada 2012 r. Studzienka ujęciowa o średnicy 1 metra z zamykanym na kłódkę włazem. Na terenie ochrony bezpośredniej ujęć wód zabrania się użytkowania gruntów do celów związanych z eksploatacją ujęcia wody należy:

- Odprowadzanie wód opadowych oraz roztopów tak, aby nie przedostawały się do urządzeń służących do poboru wody,
- Utrzymanie zagospodarowania terenu zielenią,
- Ograniczenie do niezbędnych potrzeb przebywania osób niezatrudnionych przy obsłudze urządzeń służących do poboru wody.
- Teren ochrony bezpośredniej powinien być ogrodzony, a jego granice przebiegające przez wody powierzchniowe oznaczone za pomocą rozmieszczonych w widocznych miejscach stałych znaków stojących lub pływających; na ogrodzeniu oraz znakach należy umieścić tablice zawierające informacje o ujęciu wody i zakazie wstępu osób nieupoważnionych.

4.9. Informacja o obszarach ochronnych zbiorników wód śródlądowych

Na obszarze aglomeracji Duszniki-Zdrój brak jest zbiorników wód śródlądowych oraz obszarów ochronnych tych zbiorników.

4.10. Informacja o formach ochrony przyrody oraz obszarach mających znaczenie dla Wspólnoty

Na terenie aglomeracji Duszniki-Zdrój występują następujące formy ochrony przyrody:

- Obszar Natura 2000 „Grodczyn i Homole koło Dusznik”,
- Obszar Natura 2000 „Góry Orlickie”,
- Obszar Natura 2000 „Góry Stołowe”,
- Obszar Chronionego Krajobrazu „Góry Bystrzyckie i Orlickie”,
- pomniki przyrody.

Obszar Natura 2000 „Grodczyn i Homole koło Dusznik” (PLH020039)

Obszar o powierzchni 331,2100 ha obejmuje południowo-wschodnią część Lewińskich Wzgórz, w pobliżu przełęczy Polskie Wrota. Teren jest pokryty głównie przez bogate gatunkowo górskie łąki kośne, murawy kserotermiczne oraz ekstensywnie użytkowane pastwiska. Niewielkie, lecz dobrze zachowane płyty klonowo-lipowych lasów zboczowych *Aceri-Tilietum* oraz buczyn występują na wzgórzu Homole. Siedliska przyrodnicze pokrywają blisko 60 % obszaru. Najistotniejsze z nich to murawy kserotermiczne *Brometalia erectii*, bardzo rzadkie w Polsce, z licznymi zagrożonymi gatunkami roślin, m.in. storczyki. Istotne są również górskie łąki z *Phyteuma orbiculare*, *Crepis praemorsa*, *Colchicum autumnale* oraz wilgotne łąki z *Carex davalliana* i *Valeriana dioica*.

Dane aktu prawnego o utworzeniu, ustanowieniu lub wyznaczeniu:

- Decyzja Komisji z dnia 12 grudnia 2008 r. przyjmująca na mocy dyrektywy Rady 92/43/EWG drugi zaktualizowany wykaz terenów mających znaczenie dla Wspólnoty składających się na kontynentalny region biogeograficzny (notyfikowana jako dokument nr C(2008) 8039)(2009/93/WE).

Dane pozostałych aktów prawnych:

- Rozporządzenie Ministra Klimatu i Środowiska z dnia 13 czerwca 2022 r. w sprawie specjalnego obszaru ochrony siedlisk Grodczyn i Homole koło Dusznik (PLH020039) (Dz.U. 2022 poz. 1527).

Plany zadań ochronnych oraz plany ochrony:

- Zarządzenie Regionalnego Dyrektora Ochrony Środowiska we Wrocławiu z dnia 1 kwietnia 2014 r. w sprawie ustanowienia planu zadań ochronnych dla obszaru Natura 2000 Grodczyn i Homole koło Dusznik PLH020039 [Dz. Urz. Woj. Dolnośląskiego z 2014 r. poz. 1688],
- Zarządzenie Regionalnego Dyrektora Ochrony Środowiska we Wrocławiu z dnia 30 października 2014 r. zmieniające zarządzenie w sprawie ustanowienia planu zadań ochronnych dla obszaru Natura 2000 Grodczyn i Homole koło Dusznik PLH020039 [Dz. Urz. Woj. Dolnośląskiego z 2014 r. poz. 4503],
- Zarządzenie Regionalnego Dyrektora Ochrony Środowiska we Wrocławiu z dnia 28 lutego 2018 r. zmieniające zarządzenie w sprawie ustanowienia planu zadań ochronnych dla obszaru Natura 2000 Grodczyn i Homole koło Dusznik PLH020039 [Dz. Urz. Woj. Dolnośląskiego z 2018 r. poz. 1048].

Obszar Natura 2000 „Góry Orlickie” (PLH020060)

Obszar o powierzchni 2798,0700 ha leży na wysokości 457 – 1 081 m n.p.m. i obejmuje E i NE zbocza Gór Orlickich zbudowane z prekambryjskich skał metamorficznych (głównie łupki łyszczykowe i gnejsy z soczewami wapiennymi. W wapieniach rozwinęły się zjawiska krasowe: jaskinie (Złota Sztolnia) oraz ponory i wywierzyska (w dolinach Białego i Wapiennego Potoku). Ekspozycja stoków zaostrza topoklimat gór - w Zieleńcu średnia temperatura w roku wynosi 4,4 °C, a opady – 1 321 mm rocznie. Okres wegetacyjny trwa poniżej 28 tygodni. Góry są ważnym wododziałem, który rozdziela zlewisko Morza Północnego (rzeka Bystra) od zlewiska Morza Bałtyckiego (dopływy Bystrzycy Dusznickiej i Nysy Kłodzkiej). W dolinie górnej Bystrzycy Dusznickiej, miejscami o charakterze przełomowym (Smocze Gardło powyżej Dusznik Zdroju) występuje wiele cennych stanowisk flory wraz z siedliskami priorytetowymi. W obszarach źródliskowych potoków występują torfowiska niskie, na zboczach gór powstały torfowiska węglanowe.

Tereny rolnicze zajmują 22,00 % powierzchni obszaru. Lasy – 64%, w tym: lasy iglaste (głównie las świerkowy) - 34,00 %, lasy liściaste - 5,00 % (między Dusznikami a Zieleńcem znajduje się najlepiej zachowany w Sudetach Środkowych kompleks żyznych i ziołoroślowych lasów bukowych, lokalnie występują naturalne jaworzyny miesięcznicowe i podgórskie łągi jesionowe), łąki i pastwiska - 6,00 % (wilgotne i świeże łąki górskie), a tereny luźno zabudowane - 1,00 %.

Szata roślinna gór została silnie przekształcona przez człowieka, tym nie mniej tworzy mozaikę siedlisk leśnych, naskalnych i łąkowych. Stwierdzono tu 15 rodzajów siedlisk z załącznika I Dyrektywy Siedliskowej (w tym 4 priorytetowe) oraz kilkadziesiąt zagrożonych gatunków flory oraz gatunki prawnie chronione w Polsce lub znajdujące się na regionalnej Czerwonej Liście. 7 gatunków wymienionych w II załączniku Dyrektywy Siedliskowej. Szczególnie istotnym walorem jest największa obecnie znana w Polsce populacja goryczuszki czeskiej.

Dane aktu prawnego o utworzeniu, ustanowieniu lub wyznaczeniu:

- Decyzja Komisji z dnia 12 grudnia 2008 r. przyjmująca na mocy dyrektywy Rady 92/43/EWG drugi zaktualizowany wykaz terenów mających znaczenie dla Wspólnoty składających się na kontynentalny region biogeograficzny (notyfikowana jako dokument nr C(2008) 8039)(2009/93/WE).

Dane pozostałych aktów prawnych:

- Rozporządzenie Ministra Klimatu i Środowiska z dnia 2 września 2021 r. w sprawie specjalnego obszaru ochrony siedlisk Góry Orlickie (PLH020060).

Plany zadań ochronnych oraz plany ochrony:

- Zarządzenie Regionalnego Dyrektora Ochrony Środowiska we Wrocławiu z dnia 18 czerwca 2014r. w sprawie ustanowienia planu zadań ochronnych dla obszaru Natura 2000 Góry Orlickie PLH020060 [Dz. Urz. Woj. Dolnośląskiego z 2014 r. poz. 2814].

Obszar Natura 2000 „Góry Stołowe” (PLB020006)

Obszar o powierzchni 19 816,7500 ha położony w środkowej części pasma Sudetów. Pasma Gór Stołowych, jedynych w Polsce góry o budowie płytowej, ma ok. 42 km długości i od 7 do 12 km szerokości. Podzielone jest granicą polsko-czeską na trzy części. Obszar specjalnej ochrony ptaków to teren południowo-wschodniej części tego pasma, w jego centrum znajduje się Park Narodowy Gór Stołowych. Rozległe powierzchnie szczytowe Gór Stołowych zwane wierzchowinami lub stoliwami urozmaicone są licznymi głębokimi szczelinami o pionowych ścianach, bramy skalne, mosty, tunele i labirynty, a także formy przypominające postaci ludzi, zwierząt, grzyby i maczugi. Obszar ważny dla zachowania bioróżnorodności, gdyż specyficzne podłoże sprzyja występowaniu cennej mozaiki siedlisk leśnych, naskalnych i murawowych. Występuje tu aż 16 cennych w skali europejskiej siedlisk, m.in. torfowiska alkaliczne, torfowiska wysokie, murawy kserotermiczne ze stanowiskami storczyków, górskie łąki konietlicowe i wapienne ściany skalne. Wśród licznych gatunków zwierząt chronionych spotkać można tu ważne z europejskiego punktu widzenia - wydrę i 3 gatunki nietoperzy, traszkę grzebieniastą, 2 gatunki ryb - minoga strumieniowego i głowacza białopłetwego oraz ślimaka: poczwarówkę zwężoną. Królestwo roślin chronionych na mocy dyrektywy siedliskowej reprezentuje goryczuszka czeska. Lasy zajmują ok. 65% powierzchni obszaru, a w kotlinach podgórskich charakterystyczne są duże połacie łąk górskich o półnaturalnym charakterze. Obszar bardzo istotny dla ochrony ptaków - występuje tu 16 gatunków z Zał. I Dyrektywy ptasiej. Góry Stołowe są jedną z najważniejszych w Polsce ostoi bociana czarnego, puchacza, sóweczki i dzięcioła zielonosiwego. Licznie występują tu także derkacze.

Dane aktu prawnego o utworzeniu, ustanowieniu lub wyznaczeniu:

- Rozporządzenie Ministra Środowiska z dnia 5 września 2007 r. zmieniające rozporządzenie w sprawie obszarów specjalnej ochrony ptaków Natura 2000 (Dz. U. Nr 179, poz. 1275).

Dane pozostałych aktów prawnych:

- Rozporządzenie Ministra Środowiska z dnia 27 października 2008 r. zmieniające rozporządzenie w sprawie obszarów specjalnej ochrony ptaków Natura 2000 (Dz. U. Nr 198, poz. 1226),
- Rozporządzenie Ministra Środowiska z dnia 12 stycznia 2011 r. w sprawie obszarów specjalnej ochrony ptaków (Dz. U. Nr 25, poz. 133).

Obszar Chronionego Krajobrazu „Góry Bystrzyckie i Orlickie”

Obszar Chronionego Krajobrazu „Góry Bystrzyckie i Orlickie” obejmuje zalesione obszary masywów z wyłączeniem miejscowości Poręba, Nowa Bystrzyca, Młoty, Wójtowice, Bobrowniki i Duszniki Zdrój. Pod względem geologicznym Góry Bystrzyckie tworzą wspólny blok prekambryjski z Górami Orlickimi i są równoległym do nich pasmem, opadającym tektonicznym stopniem do Kotliny Kłodzkiej. Na stokach i płaskich wierzchołkach występują lasy piętra regla dolnego, łąki górskie i polany. Na dziale wodnym Orlicy i Bystrzycy znajduje się rozległe torfowisko wysokie z reliktową roślinnością tundrową. Powierzchnia Obszaru wynosi 22 500 ha.

Dane aktu prawnego o utworzeniu, ustanowieniu lub wyznaczeniu:

- Uchwała Nr 35/81 Wojewódzkiej Rady Narodowej w Wałbrzychu z dnia 28 października 1981 r. w sprawie utworzenia na terenie Województwa Wałbrzyskiego parków krajobrazowych i obszarów chronionego krajobrazu (Dz. Urz. z dnia 9 listopada 1981 r. Nr 5, poz. 46).

Dane pozostałych aktów prawnych:

- Rozporządzenie Nr 18/98 Wojewody Wałbrzyskiego z dnia 17 grudnia 1998 r. w sprawie obszarów chronionego krajobrazu województwa Wałbrzyskiego (Dz. Urz. z dnia 31 grudnia 1998 r. Nr 34, poz. 259),
- Rozporządzenie Nr 4 Wojewody Dolnośląskiego z dnia 20 lutego 2008 r. w sprawie Obszaru Chronionego Krajobrazu „Góry Bystrzyckie i Orlickie” (Dz. Urz. z dnia 28 lutego 2008 r. Nr 53, poz. 715),
- Rozporządzenie Nr 15 Wojewody Dolnośląskiego z dnia 12 listopada 2008 r. zmieniające Rozporządzenie Wojewody Dolnośląskiego w sprawie Obszaru Chronionego Krajobrazu „Góry Bystrzyckie i Orlickie” (Dz. Urz. z dnia 24 listopada 2008 r. Nr 303, poz. 3490).

Pomniki przyrody

Tabela 5. Pomniki przyrody na terenie aglomeracji Duszniki-Zdrój

Lp.	Rodzaj tworu	Parametry / Lokalizacja			Dane aktu prawnego o ustanowieniu
		Wysokość [m]	Obwód [cm]	Pierśnica [cm]	
1.	drzewo Lipa drobnolistna - <i>Tilia cordata</i>	19	145	46	Rozporządzenie nr 11 Wojewody Dolnośląskiego z dnia 8 sierpnia 2008 r. w sprawie ustanowienia pomników przyrody (Dz. Urz. Woj. Dolnośląskiego Nr 221 poz. 2494)
		Rośnie w południowej części Parku Zdrojowego, przy ścieżce			
2.	drzewo Lipa drobnolistna - <i>Tilia cordata</i>	27	368	117	
		Rośnie w północnej części Parku Zdrojowego, przy ul. Wojska Polskiego			
3.	drzewo Lipa drobnolistna - <i>Tilia cordata</i>	12	368	117	
		Rośnie w południowej części Parku Zdrojowego, przy rzece Bystrzycy Dusznickiej			

Lp.	Rodzaj tworu	Parametry / Lokalizacja			Dane aktu prawnego o ustanowieniu
		Wysokość [m]	Obwód [cm]	Pierśnica [cm]	
4.	drzewo Lipa drobnolistna - <i>Tilia cordata</i>	18	396	126	
		Rośnie w centralnej części Parku Zdrojowego przy szpitalu uzdrowskim			
5.	drzewo Buk pospolity (Buk zwyczajny) - <i>Fagus sylvatica</i>	27	424	135	
		Rośnie w centralnej części Parku Zdrojowego przy Dworku Chopina			
6.	drzewo Jesion wyniosły - <i>Fraxinus excelsior</i>	19	446	142	
		Rośnie na działce ew. nr 444/7, AM-8, Obręb Centrum w Dusznikach-Zdroju – współrzędne geograficzne 50°24'10.2"N 16°23'17.1"E			

źródło: <https://crfop.gdos.gov.pl/>

4.11. Uzdrowisko Duszniki-Zdrój

Statut Uzdrowiska, który obowiązuje w obszarze granic Uzdrowiska Duszniki-Zdrój i określa zasady funkcjonowania Gminy, jako miejscowości uzdrowskiej, został przyjęty Uchwałą Nr XLIV/226 Rady Miejskiej w Dusznikach-Zdroju z dnia 29 października 2009 r. w sprawie uchwalenia Statutu Uzdrowiska (ze zmianą Uchwałą Nr XVI/63/2011 Rady Miejskiej w Dusznikach-Zdroju z dnia 8 grudnia 2011 r. w sprawie uchwalenia Statutu Uzdrowiska).

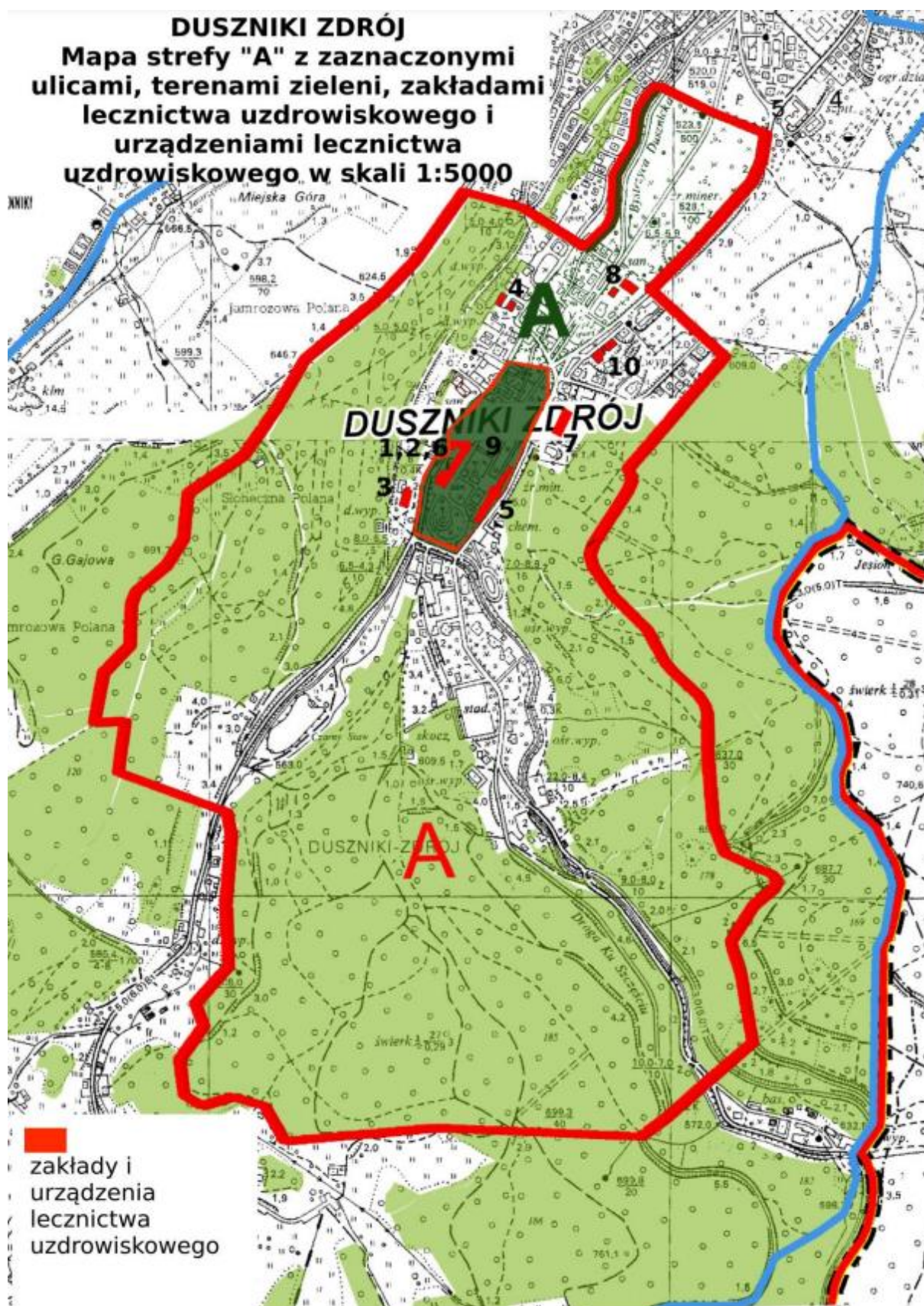
W Uzdrowisku Duszniki-Zdrój dla celów związanych z ochroną walorów uzdrowskich zostały wydzielone (zgodnie z art. 38 ustawy z dnia 25 lipca 2005 r. o lecznictwie uzdrowskim, uzdrowskach i obszarach ochrony uzdrowskiej oraz o gminach uzdrowskich) trzy strefy ochronne: „A”, „B” i „C”.

Strefa ochrony uzdrowskiej „A”

Strefa „A” o powierzchni 210 ha, dla której procentowy udział terenów zieleni wynosi nie mniej niż 65%, obejmuje obszar, na którym są zlokalizowane lub planowane zakłady lecznictwa uzdrowskiego i urządzenia lecznictwa uzdrowskiego, a także inne obiekty służące lecznictwu uzdrowskiemu lub obsłudze pacjenta lub turysty, w zakresie nieutrudniającym funkcjonowania lecznictwa uzdrowskiego, w szczególności: pensjonaty, restauracje lub kawiarnie; w granicach wyznaczonych następującymi odcinkami:

- 1) Od punktu oznaczonego umownie, jako start (w kierunku zgodnym z ruchem wskazówek zegara) około 40 m od skrzyżowania ulic Sprzymierzonych i Wojska Polskiego (styk ul. Wojska Polskiego z działką 92/8), granica strefy „A” przebiega w kierunku południowo-zachodnim wzdłuż granicy wschodniej działek nr 92/8, 92/7 graniczących z pasem drogowym ulicy Wojska Polskiego. Przy działce 92/6 skręca w kierunku południowowschodnim przecina prostopadle ulicę Wojska Polskiego, następnie przebiega wzdłuż granicy północnej działki 114 (przy ośrodku wypoczynkowym „Odrodzenie”) przecinając w linii prostej działkę 96, kontynuuje kierunek do ulicy Górskiej i wzdłuż granicy północnej działki 137 aż do jej narożnika;

- następnie zmienia kierunek na południowo zachodni przebiegając wzdłuż działek 136, 135, 133, 132, 129, 128 i 126 (pas drogowy ul. Górskiej). Następnie kontynuuje kierunek przecinając działkę leśną nr 237 na odległości około 100 m do połączenia z drogą śródleśną (część trasy turystycznej wiodącej do schronisko „Pod Muflonem”);
- 2) Dalej przebiega drogami śródleśnymi będącymi szlakami turystycznymi i rowerowymi aż do szlaku zwanego Drogą Libuszy. Granica strefy „A” przebiega w tym miejscu równolegle do granic gminy Duszniki-Zdrój z gminą Szczytna, w odległości około 200–300 m od ww. granicy. Granica przebiega przez działki leśne o numerach 237, 1/178 do połączenia się z granicą północno-zachodnią działki 2/2. Szlak ten schodzi w kierunku zachodnim do ulicy Wojska Polskiego wzdłuż granicy działki 1/178;
 - 3) Po przekroczeniu ulicy Wojska Polskiego (działka nr 5) i działki 7/182, biegnie południową granicą działki 10/185, przecina część działki 11/186 i 7/1 utrzymując kierunek zachodni do przejścia w przebieg granicą działki 7/1, 7/2, 236/1 i 182. Po przecięciu potoku i ulicy Podgórze (działka nr 177) przebiega południową granicą działki 178/2 i 235/8 i w miejscu styku z granicą działki 4/120 przebiega w kierunku północnym przez tereny leśne (działka 235/8) szlakami turystycznymi. Na wysokości Czarnego Stawu, skręca ku górze Gajowej położonej na północ od „Jamrozowej Polany”. Tam wkracza na drogę będącą częścią trasą biathlonowej i kieruje się w kierunku północnym do połączenia z ulicą J. Wybickiego (biegnąc zachodnią granicą pasa drogowego – działki nr 3);
 - 4) Na wysokości połączenia ulicy Willowej z Orzechową skręca gwałtownie w kierunku wschodnim, (po północnej granicy działki leśnej 235/8 i działki 64/4, 144/7, 144/6), prostopadle do ulicy Zdrojowej. Po przekroczeniu ulicy Zdrojowej przechodzi na ulicę Klubową do mostku na rzece, gdzie skręca w kierunku północnym wzdłuż rzeki Bystrzyca Dusznicka (jej zachodnim brzegiem, działka nr 82), na wysokości poniżej stadionu i parkingu skręca w kierunku wschodnim przecinając działką 89/4 i ulicę Chopina, biegnąc wzdłuż północnej granicy działki 92/8 wraca, aż do punktu startu.



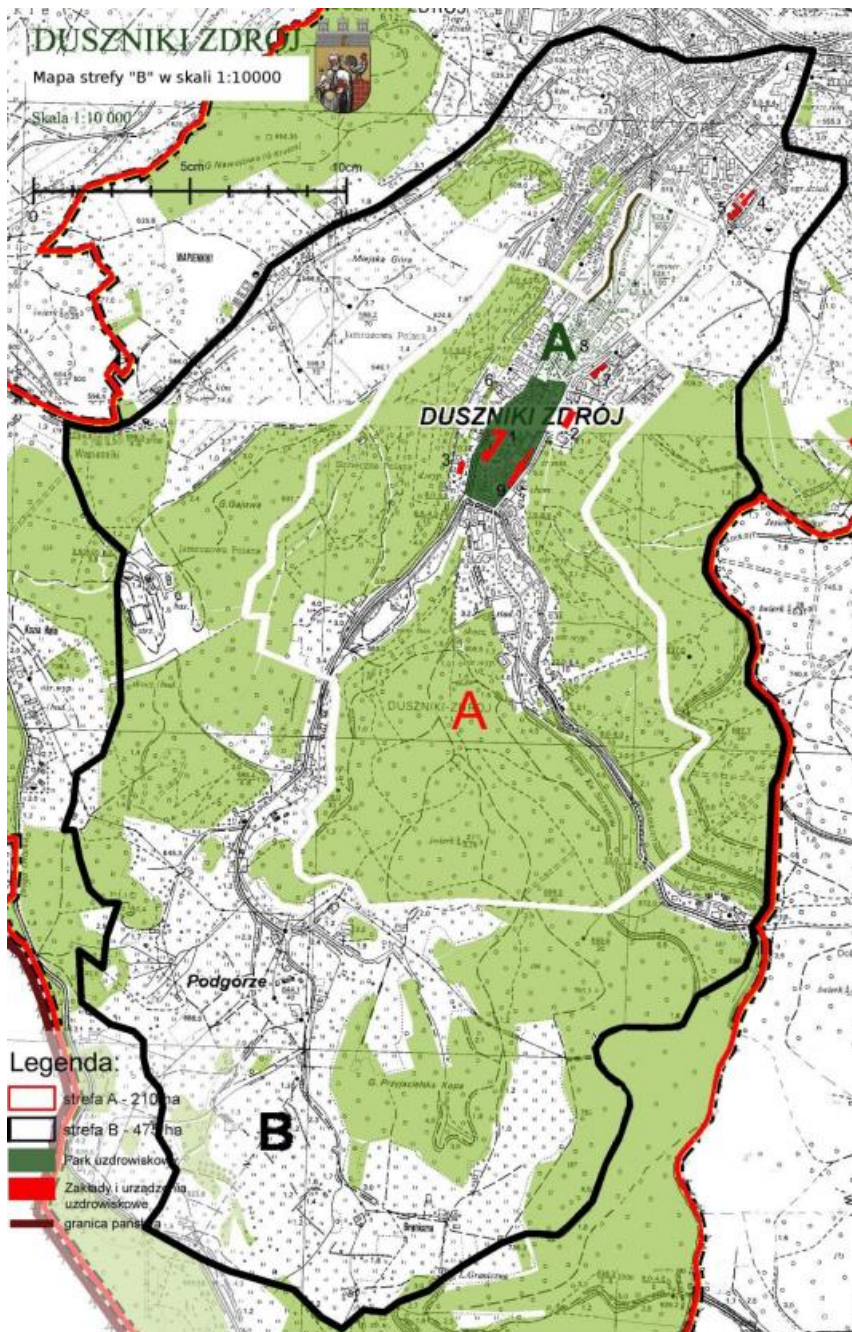
Rysunek 1. Granice strefy „A” ochrony uzdrowiskowej w Dusznikach-Zdroju
 źródło: Uchwała Nr XVI/63/2011 Rady Miejskiej w Dusznikach-Zdroju z dnia 8 grudnia 2011 r. w sprawie uchwalenia Statutu Uzdrawiska

Strefa ochrony uzdrowiskowej „B”

Strefa „B” o powierzchni 475 ha, dla której procentowy udział terenów zieleni wynosi nie mniej niż 50%, obejmuje obszar przyległy do strefy „A” i stanowiący jej otoczenie, który jest przeznaczony dla niemających negatywnego wpływu na właściwości lecznicze uzdrowiska lub obszaru ochrony uzdrowiskowej oraz nieuciążliwych dla pacjentów – obiektów usługowych, turystycznych, w tym hoteli, rekreacyjnych, sportowych i komunalnych, budownictwa mieszkaniowego oraz innych związanych z zaspokajaniem potrzeb osób przebywających na tym obszarze lub objęty granicami parku narodowego lub rezerwatu przyrody albo jest lasem, morzem lub jeziorem, w granicach wyznaczonych następującymi odcinkami:

- 1) Tereny objęte ochroną:
 - a. obszar „A” ochrony uzdrowiskowej;
 - b. sąsiadujące z obszarem „A” tereny istniejącego zainwestowania obejmującego centrum miasta Duszniki-Zdrój;
 - c. tereny rolne i leśne na północ i wschód od jednostki zurbanizowanej;
 - d. przyległe tereny zabudowane budownictwem mieszkaniowym jednorodzinny i wielorodzinny, w tym o charakterze pensjonatowym i usługowym;
 - e. oraz tereny przewidziane do zainwestowania zlokalizowane na północnym i zachodnim terenie od rzeki, leśne otaczające uzdrowisko od wschodu, zachodu i południa.
- 2) Obszar strefy „B” o następującym przebiegu granic:
 - a. rozpoczyna się od punktu oznaczonego umownie, jako start (w kierunku zgodnym do ruchu zegara) od skrzyżowania ulic Kłodzkiej i Sprzymierzonych (przy Muzeum Papiernictwa). Ulicą Sprzymierzonych (wschodnią granicą pasa drogowego, działka 189) do skrzyżowania z ulicą Wiejską. Dalej ulicą Wiejską (północną krawędzią pasa drogowego działka 320), a następnie wschodnią granicą działek 326, 388, 387, 385, 398, 399, 396 (w kierunku południowym ścieżką pieszą wiodącą przez ogródki działkowe do schroniska „Pod Muflonem”). Ścieżka ta (a jednocześnie droga rowerowa) rozwidła się przy granicy gminy (na południe od schroniska) i dalej biegnie granicą gminy wzdłuż wschodniej granicy leśnych działek: 237, 1/178, 2/2, turystycznym szlakiem ponad „Drogą Libuszy”, do ośrodka wypoczynkowego „Blachownia”. Po przekroczeniu drogi (działka nr 5 – droga publiczna) granica strefy „B” biegnie przekraczając działkę nr 7/182 i dalej ścieżką pieszą w kierunku południowym, a później zachodnim do tzw. „Drogi ku Szczęściu” (piesza i rowerowa trasa turystyczna);
 - b. dalej granica strefy „B” biegnie granicami działek 11/186, 13/5, 13/4, 202, 197, w kierunku południowym i zachodnim, po drodze mijając po prawej stronie Górę Stołek, by dojść do skrzyżowania dróg leśnych obok leśniczówki „Granicznej”. Z „Granicznej” biegnie granicami działek 19, 4, 176, 177, 1,84, 186, 90, 92, 104/4, 104/3, 93, 67, 66, 47, 48, 49, 53, 57 będącymi ścieżkami leśnymi trasami turystycznymi, ścieżkami rowerowymi i trasami biathlonowymi powyżej strzelnicy biathlonowej, przekraczając działki 24/121 i 3, (granica przebiega równoległe do drogi wojewódzkiej nr 389) następnie przebiega w kierunku północnym poprzez Kozią Halę do Jamrozowej Polany, biegnąc zachodnią granicą działek 4/120, 11, 4/4, dochodzi do drogi krajowej nr 8;
 - c. dalej granica strefy „B” biegnie w kierunku północnym i północno-wschodnim drogą krajową nr 8 (jej południową krawędzią pasa drogowego na styku

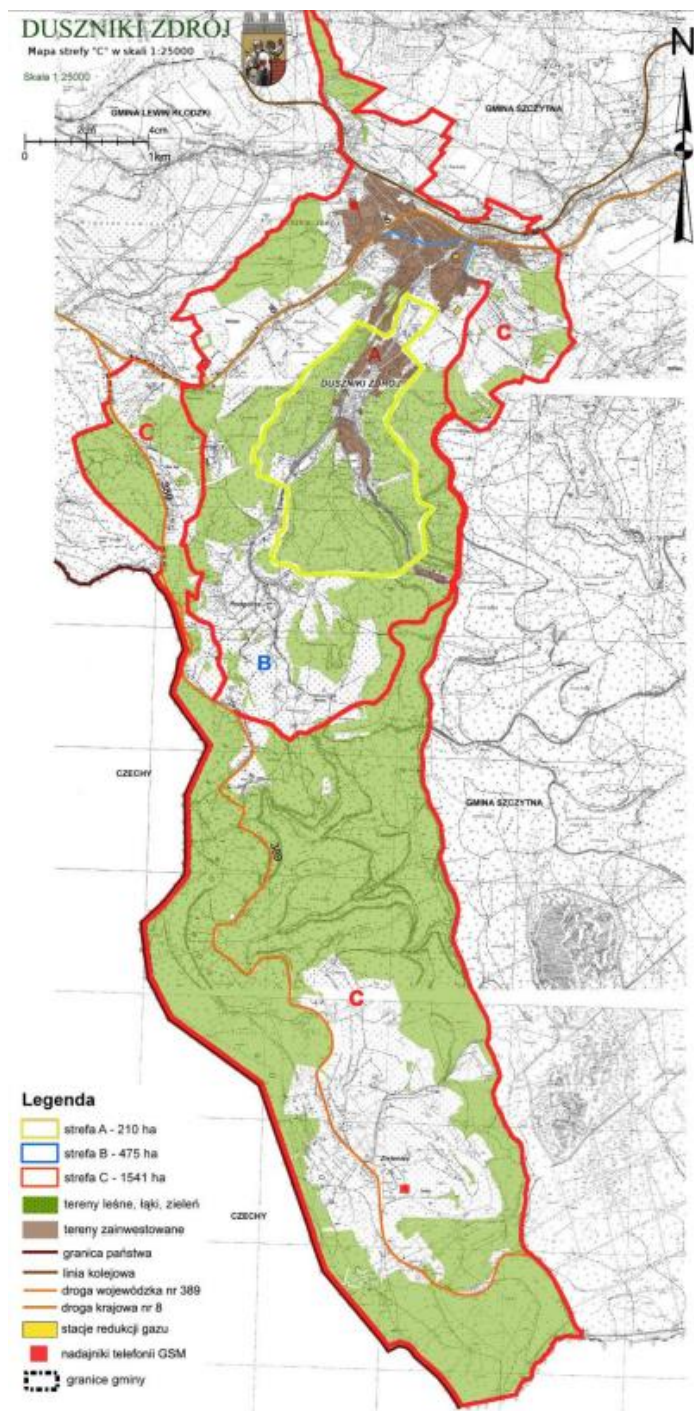
z działkami: 60/1, 61/2, 62, 67, 68, 69, 55, 53, 52, 51, 50, 36, 37, 38, 39/3, 39/2, 39/1, 40, 378/5, 379/2, 380/2, 78/3, 351/2, 349/3, 349/2, 349/4, 345/6, 348/2, 348/1). Przy dworcu PKS granica strefy „B” skręca w ulicę Świerczewskiego (działka 164/2) by stamtąd wejść na dusznicki rynek i włączyć go do strefy „B” (działka 168). Następnie granica strefy „B” wychodzi z rynku w ulicę Kłodzką i przebiegając północną granicą pasa drogowego (działka 169/3) dochodzi do punktu wyjścia przy zbiegu ulicy Sprzymierzonych z ulicą Kłodzką i drogą krajową nr 8 (przy Muzeum Papiernictwa na działce nr 186).



Rysunek 2. Granice strefy „B” ochrony uzdrowskiej w Dusznikach-Zdroju
 źródło: Uchwała Nr XVI/63/2011 Rady Miejskiej w Dusznikach-Zdroju z dnia 8 grudnia 2011 r. w sprawie uchwalenia Statutu Uzdrowska

Strefa ochrony uzdrowskiej „C”

Strefa „C” obejmuje 1541 ha powierzchni, dla której procentowy udział terenów biologicznie czynnych wynosi nie mniej niż 45%, obejmuje obszar przyległy do strefy „B” i stanowiący jej otoczenie oraz obszar mający wpływ na zachowanie walorów krajobrazowych, klimatycznych oraz ochronę złóż naturalnych surowców leczniczych. Granica strefy „C” zgodna jest z granicami administracyjnymi miasta i przebiega po granicy administracyjnej Gminy Duszniki-Zdrój z gminami sąsiednimi, tj.: Lewin Kłodzki, Szczytna oraz po granicy państwa z Republiką Czeską.



Rysunek 3. Granice strefy „C” ochrony uzdrowiskowej w Dusznikach-Zdroju
 źródło: Uchwała Nr XVI/63/2011 Rady Miejskiej w Dusznikach-Zdroju z dnia 8 grudnia 2011 r. w sprawie uchwalenia Statutu Uzdrawiska

5. Granice aglomeracji Duszniki-Zdrój

Obszar aglomeracji Duszniki-Zdrój obejmuje pełne działki ewidencyjne gruntów, zaś granice aglomeracji pokrywają się z zewnętrznymi granicami działek stanowiących najbardziej zewnętrzne części obszaru aglomeracji. Aglomeracja obejmuje cały obszar, na którym skupienie ludności jest odpowiednie do jej wyznaczenia. Obszar i granice aglomeracji wyznaczono na podstawie zasięgu systemu istniejącej i planowanej sieci kanalizacyjnej. Aglomeracja obejmuje miejscowość Duszniki-Zdrój.

Granice wyznaczonej aglomeracji uległy zmianie w stosunku do dotychczas obowiązujących. Dołączone zostały obszary podłączone do sieci kanalizacji sanitarnej, które dotychczasowo korzystały ze zbiorników bezodpływowych oraz przydomowych oczyszczalni ścieków.

Wyłączone zostały niektóre nieruchomości na terenach poza aglomeracją gdzie ścieki są gromadzone w zbiornikach bezodpływowych, które są dostarczane taborem asenizacyjnym do oczyszczalni ścieków w Szalejowie Górnym oraz w przydomowych oczyszczalniach ścieków. Wyłączenia te zostały dokonane w celu osiągnięcia wymaganego procentu skanalizowania aglomeracji.

Na wyłączonych obszarach w okresie 5 ostatnich lat, nie pozyskiwano pomocy finansowej na realizację budowy, rozbudowy i modernizacji urządzeń kanalizacyjnych ze środków budżetu państwa oraz ze środków pochodzących z funduszy Unii Europejskiej.

6. Pomoc finansowa

Działania inwestycyjne w gospodarce ściekowej związane z rozbudową oraz modernizacją sieci kanalizacyjnej w miejscowości Duszniki-Zdrój, finansowane są z budżetu Miasta Duszniki-Zdrój. Miasto w ramach możliwości pozyskuje dofinansowania ze środków krajowych, w celu rozbudowy sieci kanalizacji na terenach, gdzie znajdują się nieruchomości odprowadzające ścieki do zbiorników bezodpływowych.

W 2023 roku na terenie aglomeracji realizowano inwestycję pn. „Kompleksowe Rozwiązanie problemów gospodarki ściekowej i wodociągowej w obrębie Zieleniec w Dusznikach-Zdroju Etap I”. Zadanie realizowane było w ramach Regionalnego Programu Operacyjnego Województwa Dolnośląskiego 2014-2020. Realizacja inwestycji została rozpoczęta 9 marca 2023 r. a jej zakończenie miało miejsce 15 listopada 2023 r. W ramach zadania wybudowano sieć kanalizacji sanitarnej o łącznej długości 6 801 mb, w tym 1 887 mb sieci grawitacyjnej.

7. Podsumowanie

Na przełomie 2023 i 2024 roku został dokonany przegląd obszaru i granic Aglomeracji Duszniki-Zdrój. W wyniku przeprowadzonych prac:

- równoważna liczba mieszkańców RLM zwiększyła się o 1 651 (2020/2021 r.: 7 466; 2022/2023 r.: 9 117). Spadek ten wynika z powodu wyłączenia kilku nieruchomości w celu zwiększenia procentu skanalizowania aglomeracji,
- liczba osób korzystających ze zbiorników bezodpływowych na terenie aglomeracji zwiększyła się o 166 (2020/2021 r.: 0; 2022/2023 r.: 30 mieszkańców stałych oraz 136 osób czasowo przebywających),

- liczba osób korzystających z przydomowych oczyszczalni ścieków na terenie aglomeracji nie zmieniła się,
- długość sieci kanalizacji sanitarnej wzrosła o 3,201 km (2020/2021 r.: 29,3 km; 2022/2023 r.: 32,501 km),
- RLM z przemysłu zmniejszył się o 215 (2020/2021 r.: 215; 2022/2023 r.: 0),
- RLM osób czasowo przebywających w aglomeracji (liczba wszystkich zarejestrowanych miejsc noclegowych niezależnie od sposobu zagospodarowania ścieków) wzrosła o 2 663 (2020/2021 r.: 3 000; 2022/2023 r.: 5 663),
- ilość ścieków powstających na terenie aglomeracji wzrosła o 2 028,6 tys. m³/d (2020/2021 r.: 2 595,9 tys. m³/rok³; 2022/2023 r.: 4 624,5 tys. m³/rok),
- ilość ścieków dostarczonych do oczyszczalni taborem asenizacyjnym wzrosła o 1 660,2 tys. m³/rok (2020/2021 r.: 0 tys. m³/rok; 2022/2023 r.: 1 660,2 tys. m³/rok),
- ilość ścieków oczyszczonych systemami indywidualnymi (przydomowymi oczyszczalniami ścieków) wzrosła o 283,3 tys. m³/rok (2020/2021 r.: 0 tys. m³/rok; 2022/2023 r.: 283,3 tys. m³/rok),
- procent skanalizowania zmalał o 1,82 % (2020/2021 r.: 100 %; 2022/2023 r.: 98,18 %). W Uchwale z 2021 roku nie zostały wykazane zbiorniki bezodpływowe oraz przydomowe oczyszczalnie ścieków, w związku z czym obecnie procent skanalizowania zmalał.

Zaleca się poinformować Regionalną Dyрекcję Ochrony Środowiska we Wrocławiu oraz Państwowe Gospodarstwo Wody Polskie Regionalny Zarząd Gospodarki Wodnej we Wrocławiu o dokonaniu przeglądu. Z przeglądu aglomeracji Duszniki-Zdrój wynika, że uzasadnione jest przyjęcie nowej uchwały.

³ KPOŚK za 2020 r.

8. Poprawność wykonania części graficznej

Lp.	Wyszczególnienie	Nie	Tak	Nie dotyczy
1	2	3	4	5
1	Część graficzna została wykonana na mapie topograficznej w skali 1: 10 000, a w przypadku jej braku - w skali 1:25 000.		x	
2	Oznaczono granice obszaru proponowanej aglomeracji (obszar objęty i przewidziany do objęcia zasięgiem systemu kanalizacji zbiorczej). Granice pokrywają się z zewnętrznymi granicami działek stanowiących najbardziej zewnętrzne części aglomeracji. Granice obejmują część działek zabudowanych.		x	
3	Oznaczono znajdujące się na terenie aglomeracji oczyszczalnie ścieków komunalnych, do których odprowadzane są (bądź odprowadzane będą) ścieki komunalne.		x	
4	Oznaczono granice administracyjne gminy / gmin zgodne z danymi z państwowego rejestru granic.		x	
5	Oznaczono granice stref ochronnych ujęć wody obejmujących tereny ochrony bezpośredniej i tereny ochrony pośredniej.		x	
6	Oznaczono granice obszarów ochronnych zbiorników wód śródlądowych.			x
7	Oznaczono granice terenów objętych formami ochrony przyrody w rozumieniu ustawy z dnia 16 kwietnia 2004 r. o ochronie przyrody lub obszarów mających znaczenie dla Wspólnoty, znajdującego się na liście, o której mowa w art. 27 ust. 1 tej ustawy.		x	
8	Określono skalę planu w formie liczbowej i liniowej.		x	

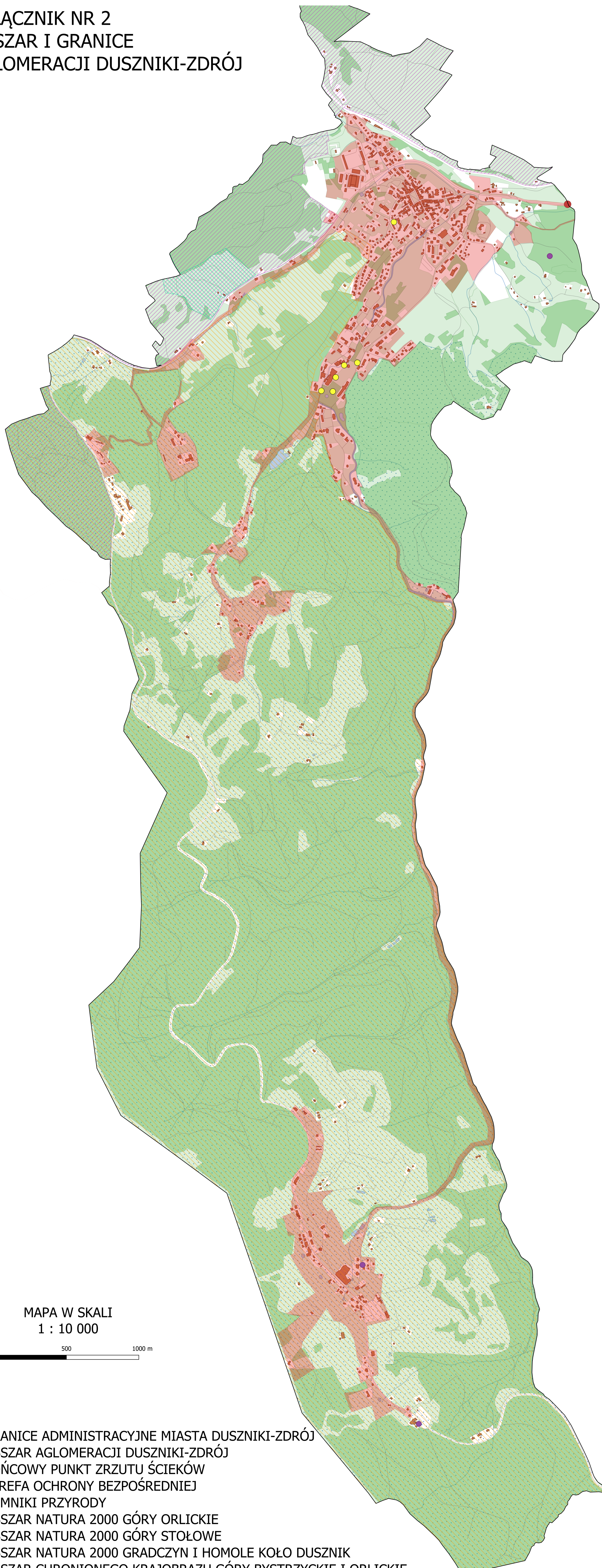
SPIS TABEL

Tabela 1. Miejscowe plany zagospodarowania przestrzennego na terenie aglomeracji Duszniki-Zdrój	4
Tabela 2. Rodzaj i długość istniejącej i planowanej do budowy sieci kanalizacyjnej	6
Tabela 3. Mieszkańcy, osoby przebywające czasowo i przemysł obsługiwany przez istniejącą lub planowaną do budowy sieć kanalizacyjną.....	7
Tabela 4. Skład jakościowy ścieków powstających na terenie aglomeracji Duszniki-Zdrój w 2022 r.....	9
Tabela 5. Pomniki przyrody na terenie aglomeracji Duszniki-Zdrój	17

SPIS RYSUNKÓW










Rysunek 1. Granice strefy „A” ochrony uzdrowiskowej w Dusznikach-Zdroju	20
Rysunek 2. Granice strefy „B” ochrony uzdrowiskowej w Dusznikach-Zdroju	22
Rysunek 3. Granice strefy „C” ochrony uzdrowiskowej w Dusznikach-Zdroju.....	23

ZAŁĄCZNIK NR 2
OBSZAR I GRANICE
AGLOMERACJI DUSZNIKI-ZDRÓJ



MAPA W SKALI
1 : 10 000



-  GRANICE ADMINISTRACYJNE MIASTA DUSZNIKI-ZDRÓJ
-  OBSZAR AGLOMERACJI DUSZNIKI-ZDRÓJ
-  KOŃCOWY PUNKT ZRZUTU ŚCIEKÓW
-  STREFA OCHRONY BEZPOŚREDNIEJ
-  POMNIKI PRZYRODY
-  OBSZAR NATURA 2000 GÓRY ORLICKIE
-  OBSZAR NATURA 2000 GÓRY STOŁOWE
-  OBSZAR NATURA 2000 GRADCZYN I HOMOLE KOŁO DUSZNIK
-  OBSZAR CHRONIONEGO KRAJOWPAZI I GÓRY RYSDZYSKIE I OPIŁCKIE

Uzasadnienie

w sprawie zmiany uchwały Nr XXXII/196/21 Rady Miejskiej w Dusznikach-Zdroju z dnia 15 marca 2021 r. w sprawie wyznaczenia obszaru i granic aglomeracji Duszniki-Zdrój

Obszar i granice aglomeracji Duszniki-Zdrój zostały wyznaczone uchwałą Nr XXXII/196/21 Rady Miejskiej w Dusznikach-Zdroju z dnia 15 marca 2021 r. (Dz. Urz. Woj. Dolnośląskiego z 2021 r. poz. 1437). Zgodnie z art. 92 ustawy z dnia 20 lipca 2017 r. Prawo wodne (t.j. Dz.U. z 2023 r. poz. 1478 z późn. zm.) wójt, burmistrz lub prezydent miasta co 2 lata dokonuje przeglądu obszarów i granic aglomeracji wyznaczonych na podstawie art. 87 ust. 1 ww. ustawy, z uwzględnieniem kryterium ich utworzenia, o którym mowa w art. 86 ust. 1, oraz zaistniałych zmian równoważnej liczby mieszkańców w aglomeracji.

Aglomeracja Duszniki-Zdrój została wyznaczona uchwałą Nr XXXII/196/21 Rady Miejskiej w Dusznikach-Zdroju z dnia 15 marca 2021 r. w sprawie wyznaczenia obszaru i granic aglomeracji Duszniki-Zdrój. W skład aglomeracji wchodzi miejscowość Duszniki-Zdrój.

Na podstawie art. 87 ust. 4 ustawy Prawo wodne, wyznaczenie aglomeracji następuje po uzgodnieniu przez wójta, burmistrza lub prezydenta miasta z Wodami Polskimi, a w zakresie obszarów objętych przynajmniej jedną formą ochrony przyrody, o której mowa w art. 6 ustawy z dnia 16 kwietnia 2004 r. o ochronie przyrody, lub obszarów mających znaczenie dla Wspólnoty znajdujących się na liście, o której mowa w art. 27 ust. 1 tej ustawy – z właściwym regionalnym dyrektorem ochrony środowiska. Organem właściwym do zajęcia stanowiska w sprawie jest, zgodnie z przepisem kompetencyjnym, wynikającym z art. 240 ust. 3 pkt 4a ustawy Prawo wodne, jest Dyrektor Regionalnego Zarządu Gospodarki Wodnej we Wrocławiu, natomiast w przypadku występujących na obszarze aglomeracji form ochrony przyrody z Regionalnym Dyrektorem Ochrony Środowiska we Wrocławiu.

Zgodnie z art. 87 ust. 4 Prawa wodnego projekt przedmiotowej uchwały został uzgodniony z Regionalnym Dyrektorem Ochrony Środowiska we Wrocławiu pismem znak WPN.600.35.2024.AK z dnia 05.03.2024 r. oraz Państwowym Gospodarstwem Wodnym Wody Polskie Dyrektorem RZGW we Wrocławiu pismem znak V.RZŚ.4022.4.2024.MM z dnia 17 maja 2024 r.

Zaktualizowano RLM aglomeracji w oparciu o aktualne dane dotyczące ilości mieszkańców korzystających z sieci kanalizacyjnej, zbiorników bezodpływowych i przydomowych oczyszczalni ścieków oraz dokonano zmiany obszaru i granic aglomeracji. RLM aglomeracji wynosi 6 564. Stopień skanalizowania terenu aglomeracji wynosi 98,12 %. Biorąc powyższe pod uwagę w 2023 r. wykonano przegląd istniejącej obszaru aglomeracji i dokonano zmiany jej obszaru i granic. W związku z powyższym, podjęcie niniejszej uchwały należy uznać za zasadne.